

# *Skelleftebygden*

TIDNING FÖR LOKALHISTORIA

2/2016

*Tema: Byske - något alldeles extra...*



Foto: Jlundqvist

# Innehåll

|       |   |                                      |
|-------|---|--------------------------------------|
| S. 3  | <i>Byske - något alldeles extra</i>               | <i>Rolf Granstrand, Sunnanå</i>      |
| S. 4  | <i>Byske - med laxen i centrum genom tusen år</i> | <i>Ulf Lundström, Degerbyn</i>       |
| S. 7  | <i>De fotograferande bröderna Häggqvist</i>       | <i>Ulf Lundström, Degerbyn</i>       |
| S. 8  | <i>Ytterstfors - samhället som försvann</i>       | <i>Birgitte Grönlund, Åbyn/Byske</i> |
| S. 10 | <i>Gamla herrgården på Ytterstfors</i>            | <i>Okänd fotograf</i>                |
| S. 14 | <i>Byske - föreningstätast i landet</i>           | <i>Elisabeth Wiklund, Bureå</i>      |
| S. 15 | <i>Axel Holmlunds och andra arkiv</i>             | <i>Sara Sherafi, Företagsarkivet</i> |
| S. 16 | <i>Idrottsprofiler i Byske</i>                    | <i>Kurt Karlsson, Byske</i>          |
| S. 17 | <i>Orvar - den störste...</i>                     | <i>Christer Blohm, Örebro</i>        |
| S. 18 | <i>Byske hantverkermuseum - en rik skattkälla</i> | <i>Ann-Kristin Hartman, Byske</i>    |
| S. 19 | <i>Några gamla byggnader i Byske</i>              | <i>Pernilla Lindström, Frostkåge</i> |

Tidskriften *Skelleftebygden* ges ut av SKEFO, Skelleftebygdens lokalhistoriska förening.  
Rolf Granstrand, redaktör och ansvarig utgivare 070-266 87 23, [rolf.granstrand@gmail.com](mailto:rolf.granstrand@gmail.com)  
Peter Grahn, redigering och grafisk form - Tryckt av Skellefteå Tryckeri AB 2016.

Foto sid. 5: Image Copyright Walter Baxter. This work is licensed under the Creative Commons Attribution-Share Alike 2.0 Generic Licence. To view a copy of this licence, visit <http://creativecommons.org/licenses/by-sa/2.0/> or send a letter to Creative Commons, 171 Second Street, Suite 300, San Francisco, California, 94105, USA.

**Föreningens adress:**

Skelleftebygdens lokalhistoriska förening, SKEFO  
Nordanå, 931 33 Skellefteå  
[www.skefo.se](http://www.skefo.se)

**Ordförande:**

Rolf Granstrand, 070-266 87 23,  
e-post: [rolf.granstrand@gmail.com](mailto:rolf.granstrand@gmail.com)

**Sekreterare:**

Lars Jonsson, 0910-108 33

**Medlemsavgifter:**

Enskild medlem: 200 kr  
Familj 2 personer: 220 kr  
Ungdom under 20 år: 25 kr  
PostGiro: 148688-5



*Byske kyrka, invigd den 13 oktober 1872. Arkitekt: stadsarkitekten i Umeå, A.G. Boström. Åtta väldiga pelare av trä bär kyrkans tak. Byske kyrka har ett vackert och dominerande läge på det till största delen barrskogsklädda Kyrkbergets högsta punkt. Synlig vida omkring, även som sjömärke. Själva församlingsbildningen skedde dock några år senare, 1875, då också den förste kyrkoherden tillträdde, Carl August Asplund (1841-94).*

# Byske - något alldeles extra...

Nu är det alltså på nytt dags för Lokalhistoriska Dagar i Byske. För tredje gången faktiskt. Och det finns goda skäl. Byske socken är verkligen en viktig utgångspunkt för berättelsen om Skelleftebygdens historia i vid mening. Några exempel :

- ☐ En av de äldsta boplatserna i Norrland finns vid Garaselet, c:a tio mil uppströms Byskeälven. Den berättar om människor som för mer åtta tusen år sen livnärde sig på jakt och fiske ganska snart efter att inlandsisen smält undan i området.
- ☐ Vid Bjurselet, sju mil längre ner utefter älven, låg för fyra tusen år sedan, under senare delen av stenåldern, ”en av världens nordligaste jordbruksbyar”! Fynden där av sydiskandinaviska flintyxor har intresserat människor i tvåhundra år och kommit att utgöra något av en startpunkt för den moderna, norrländska arkeologin.
- ☐ Det äldsta dokument, som berör Skelleftebygden, är ett donationsbrev från kyrkoherde Gudhlab Bilder i Sollefteå av år 1337, som gäller rätten till laxfisket i Bredhabyskio, dvs. Byske älv.
- ☐ När Skelleftebygden under Gustav Vasas tid framträder i skatteböckerna, så utgör bönderna i de fjorton byskebyarna, ”Norr fjärdingen”, ett tungt inslag, nämligen Gagsmark, Källbomark, Kinnbäck, Avan, Åbyn, Tåme, Byske, Fällfors, Norrlångträsk, Drängsmark, Frostkåge, Ostvik och Östanbäck samt ödebyn Holme. Alla fortsatt livskraftiga.
- ☐ I samband med industrialiseringen vid mitten och slutet av 1800-talet, så växer Ytterstfors/Furuögrund fram till den största tätorten i Skelleftebygden med flera sågverk, glasbruk viktig hamn och massaindustri, större än t.ex. Skellefteå stad, Ursviken eller Bureå.
- ☐ Denna tätort, som senare får namnet Byske, blir också grunden för en synnerligen livaktig föreningsrörelse. Möjligen är Byske socken - utifrån det till Folkrörelsearkivet inlämnade materialet - ”föreningstätast i landet” !
- ☐ Redan vid det första kommunalvalet med allmän rösträtt, 1922, så bildar arbetarpartierna tillsammans med de frisinnade en vänstermajoritet i Byske kommun, en majoritet som kommer att bestå ända fram till kommunsammanslagningen 1967. Efter sågverksdöden på 1920-talet, så blir Byske en experimentverkstad för en modern arbetsmarknadspolitik med kommunala beredskapsarbeten och omfattande arbetsmarknadsutbildning för både män och kvinnor.
- ☐ Under efterkrigstiden har Byske haft moderna och framgångsrika företag, som Gullringshus, Futurum, Ostviks snickeri, Utternbåtar, Byske Havsbad, Skellefteå Drive Center/Fällfors och Renholmens Mekaniska. Och en framgångsrik mottagning av flyktingar från hela världen .....

Ja, nog finns det mycket intressant att avhandla vid de Lokalhistoriska Dagarna den 7-9 oktober - liksom i detta specialnummer av ”Skelleftebygden”. Trevlig läsning tillönskas !

Rolf Granstrand, ordf. i SKEFO



# Byske - med laxen i cen

*"I Herrens namn, Amen. Jag, Gudhlef med tillnamnet Bilder, oskadd till kroppen och i allo mäktig av mitt förstånd, icke heller kännande smärta av någon krämpa, upprättar och anordnar till själågagn för min älskade maka Rodhni, salig i åminnelse, och för mig mitt testamente på följande sätt:*

*Först och främst testamenterar jag till Uppsala kyrka ..... Vidare till Helgeandshuset i Stockholm en halv å, kallad laxafiske i Bredabyskio på sådant villkor, att den efter min död må vara husets evärdliga egendom, och så länge jag lever, skall jag årligen av samma å skänka 10 laxar till de fattiga i samma hus. ....*

*Detta allt överlämnar jag till evärdlig besittning.*

*Den 29 juli 1337 Gudhlef Bilder"*

Detta märkliga testamente, i original bevarat på Riksarkivet, är det äldsta dokument, som benämner Byske älv. Ja, det är faktiskt det äldsta, bevarade dokumentet som har direkt anknytning till Skelleftebygden. Och man kan undra över hur en kyrkoherde i Sollefteå långt ner i Ångermanland hade möjlighet att testamentera bort halva laxfisket i Byskeälven! Kring detta kan vi endast spekulera; dokumenten har inget att förtälja. Men vi kan ana att laxen från Byskeälven under mer än tvåhundra år utgjorde en viktig del av mathållningen på huvudstadens förnämsta sjukvårdsinrättning, Helgeandshuset, beläget på Helgeandsholmen där Riksdagshuset finns idag. Och vi vet att fisket i Byskeälven vid mitten av 1500-talet, under Gustav Vasas regenttid, övergår till att bli ett kronofiske.

Men dessförinnan, år 1502, uppträder tvenne bönder från Harmånger i Hälsingland inför lagmannen över Uppland, vilken har domsrätt över hela Norrland, och styrker sin rätt till delar av laxfisket i Byske älv. Och i jordaboken för 1546 sägs i anknytning till Byske by, att det "ligger ett litet laxfiske under samma by, vilket hälsingarna i fordom tid hade".

## *Omtvistat under århundraden*

Sedan kan man i skatteböcker och domstolsprotokoll under århundraden följa tvistigheterna kring laxfisket i Byskeälven. Bakgrunden är förstås att laxen var näringsrik föda, möjlig att konservera och därmed frakta till avlägsna middagsbord. För kyrkan, t.ex. Uppsala stift med uppbördsrätt i norr, var laxen eftertraktad som fastemat och för kungamakten som förplägnad av soldater på Stockholms slott och andra förläggningar. Så fisket var hårt beskattat, t.ex. 1544 ska var tredje lax till kronan. Och 1561 varannan!

Under perioder var laxfiskena utarrenderade. År 1586 uppläts fiskena i Byske och Fällfors till länsmannen Olof Andersson i Tåme, den s.k. Tåmfursten. Men en generation senare hade ånyo bönderna del i fisket. Och så har det fortsatt.

## *Pata, pata*

Laxfisket i Byskeälven tycks vid slutet av 1700-talet i huvudsak bestått av karsinapata, dvs. en kvadratisk inhägnad av nedslagna pålar, störar och "grindar" mitt i älven, där laxen tog sig in genom en eller två ingångsöppningar men sen inte kunde komma ut. Anordningen kallas på storskifteskartan



Storskifteskartan år 1800

# nttrum genom tusen år

ULF LUNDSTRÖM

från 1800 för "Laxgården".

Våren 1809 plundrade ryska soldater fisket. Det berättas att laxen fanns i en tina, som kunde tas upp. De hade dragit den iland och rivit ut det mesta av laxgården. Intill fisket fanns en bod, där man förvarade saltad lax.

År 1820 var kronofisket taxerat för åtta tunnor, sju lispund och elva mark, vilket motsvarade ett värde av 28 riksdaler, 22 skilling och 4 runstycken. Fisket hade upplåtits den 8/7 1816 för denna taxa.

## **Utanför älvsmynningen**

År 1891 låg laxfisket i Stensjön en bit uppströms Byske by och eftersom fisket hade rätt att stänga av älven med grindar, så kunde mycket få laxar passera upp mot Fällfors. Laxfisket bedrevs vid denna tid mestadels med not, och 1891 hade fisket varit så gynnsamt att 25 laxar om dagen fångades under den bästa fisketiden. Utanför älvsmynningen hade Byske byamän stakanät, och där fångades detta år uppemot 300 laxar. (Enligt Viktor Wahlbergs redogörelse.)

## **Namnet Byske**

Namnet skrivs 1337, som ovan framgått, Bredhabyskio, vilket är en böjd form av ett ånamn \*Bredhabyskia. Namnet Byske synes vara bildat till en rot \*bus med betydelsen 'svälla' som även ingår i ordet buske. Ordet buske har betydelsen 'något som sväller (upp ur marken)'. Byskia är släkt med buske och har från början betydelse 'den svällande'. Älvens förmåga att snabbt öka sin vattenföring är

sannolikt förklaringen till namnet. Vattenståndet i älven uppvisar stora växlingar. Förhållandet mellan den normala högvattenmängden och den normala lågvattenmängden är 30:1. Som jämförelse kan nämnas att förhållandet för Skellefteälven är 10:1.

Förleden bredha- syftar på att älven är bredare, sannolikt i förhållande till Sukubyskiu, som senare kom att kallas Lillbyskeån och i våra dagar Åbyälven.

## **Norrjärvingen**

Skellefteå medeltida storsocken, som den framträder i 1543 års jordabok, var indelad i fyra delar för underhåll av kyrka och prästgård. Norrjärvingen utgjordes av byarna från Boviken och norröver, dvs. i huvudsak de byar som drygt trehundra år senare skulle brytas ut och bilda Byske socken. Förutom då Boviken och Storkåge, som blev kvar i Skellefteå socken.

Men redan långt dessförinnan hade man upplevt behov av en

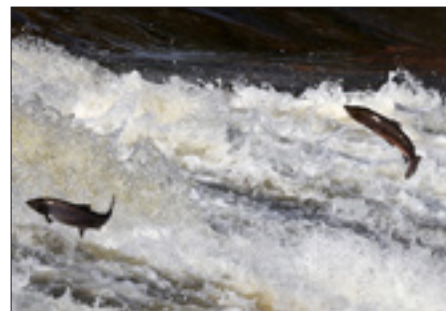


Foto: Se sid. 2

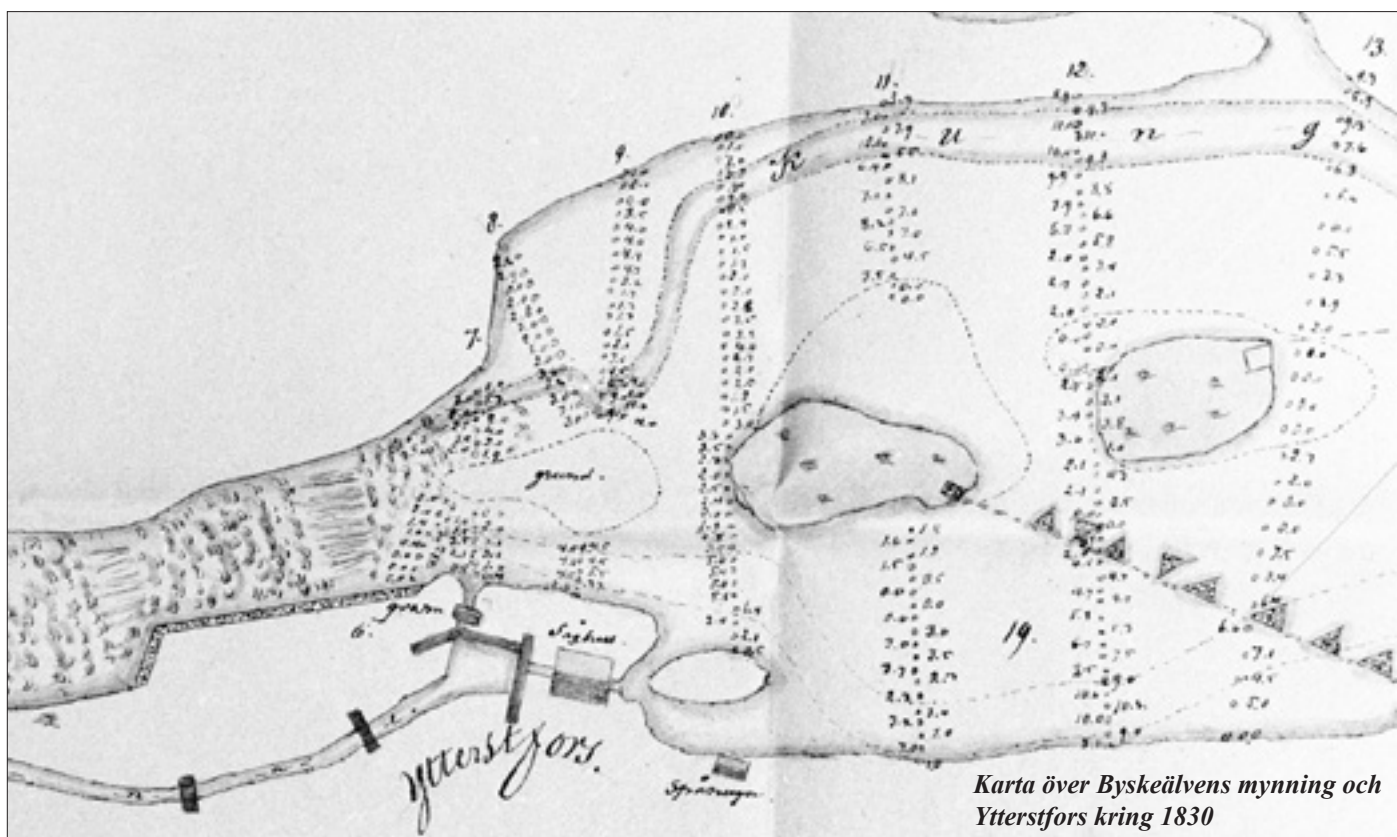
kyrkolokal i den vidsträckt, norra delen av storsocknen. Och vid ärkebiskopens besök 1642 anbefalldes byggandet av ett kapell i Åbyn. Där skulle skellefteprästerna hålla gudstjänst en gång i månaden. Av visitationsprotokoll från 1697 framgår dock att gudstjänsterna inskränkts till tre gånger per år. Och vid en höststorm 1741 förlorade kapellet sitt tak och lämnades därefter att förfalla.

## **Kyrka i Byske by - inte Finnträsk**

Genom ett Kungl. Brev den 20 december 1867 bestämdes, att den nordligaste delen av Skellefteå socken kring Åby och Byske älvar, efter dåvarande kyrkoherden Nils Nordlanders avgång, skulle







avskiljas till särskilt pastorat med kyrka och prästgård förlagda till Byske by. Därmed avgjordes den långvariga diskussionen om hur den kyrkliga och kommunala verksamheten i Skelleftebygden norra delar skulle organiseras. Huvudalternativet för en ny kyrka var alltsedan 1820-talet Finnträsk, där också en kyrkogård inrättats år 1837. Men motståndet var starkt, dels från de folkrika södra byarna, alltså Frostkåge, Drängsmark, Ostvik och Östanbäck och dels från bruksförsamlingen i Ytterstfors, som fått egen kyrka 1838. Finnträsk ligger måhända nära den nya socknens geografiska mittpunkt, men inte dess befolkningsmässiga. Den av konung Oskar I den 20/12 1854 godkända ritningen till en stor träkatedral i Finnträsk förverkligades aldrig, men genom byamännens försorg blev det dock ett vackert litet kapell. Detta invigdes 1915 och överlämnades sedermera till Byske för-

samling, där det ännu i denna dag fyller en viktig funktion.

#### **Församling och kommun**

Genom den nya kommunallagen 1862 åtskiljdes det kommunala och det kyrkliga; den gamla socknen delades i kommun och församling. Så på uppdrag av länsstyrelsen kallade bruksdisponent Klockhoff Byske kommuns röstberättigade till kommunalstämma i sockenstugan den 23 oktober 1874 för att välja kommunalnämnd. Till ledamöter i denna Byske kommuns första kommunalnämnd valdes Nils Lundström i Åbyn, P. Markgren i Källbomark, O.D. Klockhoff i Ytterstfors, August Hedberg i Frostkåge, Anders Östlund i Östanbäck, Nils Gabrielsson i Fällfors och Anders Gustaf Brännström i Drängsmark. Ordförande blev disponent Klockhoff, som också representerade det största antalet röster; den kommunala rösträtten var grade-rad efter inkomst ända fram till

1921. Den ojämförligt viktigaste uppgiften för den nybildade kommunen gällde fattigvården, som organiserades genom uppdelning i fattigvårdsområden. Huvudregeln var att varje byalag skulle ta ansvar för sina fattiga. Dessutom hade vid avskiljandet från Skellefteå socken den nya kommunen fått sin andel av nödhjälpskassan, nämligen drygt elva tusen kronor, som särskilt skulle tas i bruk under år med missväxt.

#### **Åter till Skellefteå**

Byske kommun hade som flest invånare 1928, nämligen 10 734. Då var Byske folkrikast av kommunerna kring Skellefteå. Men även om alla dessa minskade i befolkning fram till kommunsammansläggningen 1967, så var minskningen störst i Byske - hela 43 %. År 1970 var folkmängden 5 987 och idag, 2015, så har gamla Byske kommun 5 055.

ULF LUNDSTRÖM

# De fotograferande bröderna Häggquist

ULF LUNDSTRÖM

Bröderna Ernst (1884-1921) och Carl Häggquist (1886-1974) var söner till kyrkoherde Olof Häggquist, vilken som den andre kyrkoherden i Byske församling tjänstgjorde åren 1897-1925. Båda dessa söner gick i faderns fotspår. Ernst prästvigdes 1910 och blev 1913 pastorsadjunkt i Byske och sedermera komminister. Han utsågs 1919 till kyrkoherde i Edsele i Ångermanland men kunde på grund av sjukdom aldrig tillträda tjänsten. Han avled i Byske 1921 till följd av spanska sjukan och ligger begravd på Byske gamla kyrkogård. Den två år yngre brodern Carl var bl.a. konsistorieamanuens vid domkapitlet i Uppsala och levde ända till 1974.

Ernst Häggquist skrev om Byske i Svenska turistföreningens årsskrift 1908 och 1913. Bägge bröderna hade tagit bilderna till artikeln 1908, medan Ernst var ensam fotograf 1913. Dessa foton är av stort kulturhistoriskt värde, bl.a. den bekanta bilden från tjärhovet i Ytterstfors, som ger en god uppfattning om tjärhanterings omfattning ännu i början av 1900-talet. I årsskriften från 1913 finns flera bilder som skildrar hur isen har pressat på mot bron som går över Byskeälven. En annan bild visar en s.k. Jakob-Jaksakärre, möjligen den enda kända av en sådan.



*Tjärhovet i Ytterstfors*



*Byske båthamn*



# Ytterstfors – samhäl

*För etthundrafemtio år sedan var Ytterstfors vid Byske älvs mynning den mest livaktiga tätorten i Skelleftebygden, med en befolkning dubbelt så stor som Skellefteå stad ! Men nu har Ytterstfors sen länge försvunnit som eget samhälle och blivit "en stadsdel" i Byske samhälle, helt okänd för många skelleftor. Så här kan historien tecknas i ord och bild.*

Den 18 augusti 1794 ansökte gruvfogden Anders Markstedt om tillstånd av landshövdingen att få uppföra en finbladig sågkvarn vid den yttersta forsen i Byske älv.

Men redan inom fjorton dagar hade intressenter vid Brännfors såg i Åbyälven kommit med en liknande begäran. Förhandlingar inleddes och en ny ägarkonstellation växte fram med sex lika stora delägare : överstelöjtnant Fredrik Holmström, kronobefallningsman Michael Lindemark, häradshövding C.F. Furtenbach, rådmann Johan Degerman, Piteå samt gruvfogden Anders Markstedt och dessutom ägde Byske byamän en sjättedel.

Den 26 oktober 1796 fick dessa av Kammarkollegiet privilegier

att "vid nedersta strömfallet", under namn av Ytterstfors, anlägga ett finbladigt sågverk med två ramar. Sågverket fick rätt att från privilegieskogar uttaga 2 493 träd mot en halv riksdaler i stubbören. Byamännen begärde också att om sågen var till nackdel för laxfisket skulle ersättning utgå. Och i god tid före sekelskiftet 1800 var sågverksamheten igång ...

### **Utvidning av sågen**

Redan efter tiotalet år uppkom förhandlingar om utökning av sågverksamheten och den 16 november 1815 gav Kammarkollegiet privilegier för ett sågverk på fyra ramar, som uppfördes något närmare älvsmynningen. Sågverksintressenterna fick också tillstånd bygga en kanal för att bättre till-

godogöra sig älvens strömmande kraft. Den blev 763 alnar lång och 6 alnar bred. Kanalen finns kvar ännu idag. Dessutom fick sågverket tillgång till mera skog.

Vid det här laget hade en av sönerna till de ursprungliga ägarna, häradsskrivaren Eric Lindemark, trätt fram som den ledande kraften i Ytterstfors sågverksintressenter; en roll han kom att behålla fram till sin död 1843. Lindemark var synnerligen driftig och tog många initiativ för det framväxande samhällets utveckling, bl.a. genom arbetarbostäder, affärer och genom inrättande av en särskild Ytterstfors bruksförsamling inom Skellefteå socken. (Mer om detta nedan.) Han var också initiativtagare till Ytterstfors glasbruk, som





# llet som "försvann"!

BIRGITTE GRÖNLUND

fick privilegier 1837. Och några år senare var han en av de nitton ståndspersoner i Skelleftebygden, som hösten 1841 skrev till Kungl. Maj:t och begärde privilegier för en ny stapelstad i Norrböle by; det som 1845 blev Skellefteå stad.

## *Ytterstfors glasbruk*

En sådan anläggning var mycket bränslekrävande, så Lindemark hade redan tidigt 1837 slutit avtal om vedleveranser med bönder i Östanbäck, Ostvik, Drängsmark, Stensjön och Tåme. Glasarbetare värvades bl.a från Strömbäcks glasbruk utanför Umeå och Sandö glasbruk nere i Ångermanälven.

Råvarorna bestod av sand, som importerades från Holland och Tyskland samt soda från England. Aska från björk och asp levererades av bönder i trakten.

Antalet anställda var till en början kring trettio, men växte till nästan det dubbla kring 1860. Bland de olika kategorierna anställda uppräknas hyttmästare, toffelmakare, inbärare, hyttarbetare, smältardrängar och kistmakare. De sistnämnda tillverkade kistor för



glasets emballering.

## *Även fiskare*

Driften pågick under större delen av året men låg nere under de varmaste månaderna, juli-sept. Då inföll också strömmingsleken och flertalet glasarbetare deltog i fisket. De byggde sig kokhus och sjöbodar, bl.a. på Krongrundet. Vintertid hjälptes familjemedlemmarna åt att laga nät och skötar.

När fångsten inte var så stor, klarade männen själva att rensa och salta in strömmingen. Blev det större fångster hissades en vit flagga till tecken att de behövde hjälp. Då blev det bråttom för unga och gamla att snabbt ta sig dit ut.

## *Vad tillverkades ?*

Ja, såväl "fensterglas" som "bottellier", som det står i katalogerna, liksom skålar och små karaffer.

Återförsäljare fanns i Skellefteå men även i Umeå, Härnösand och Gävle. Glaset skeppades med de små skutor som trafikerade Norrlandskusten men också med ångfartyg.

Under perioden från 1860 tillverkades fr.a. fönsterglas. Affärerna gick sämre och in på 70-talet blev det aktuellt med nedläggning. Något år försökte glasblåsarna driva





*Ytterstfors herrgård, uppförd 1839, under Eric Lindemarks tid. En av västerbottens pampigaste herrgårdar. Brann ner 1918.*





*Observera människorna på fotot; noga uppställda - även på taket!*



bruket i egen regi, men 1873 arrenderades hela bruket ut till Sandö glasbruk, men inte heller detta kom att fungera. Så 1874 var sista året det blåstes glas i Ytterstfors.

### **Egen kyrka åren 1838-1875**

I och med glasbrukets tillkomst, så växte befolkningen i Ytterstfors kraftigt. Brukets disponent tog initiativ att inrätta en särskild församling, en bruksförsamling enligt samma princip som vid Robertsfors bruk några årtionden tidigare. Den skulle betjäna Ytterstfors, Byske by och de andra byarna därikring. Kyrka byggdes och invigdes av prosten Nils Nordlander den 11 november 1838. Som brukspredikant anställdes O.D. Klockhoff (1812-1899), som kom att gifta sig med Lindemarks dotter och så småningom efterträdde denne som brukets disponent under åren 1844-65. Han fortsatte dock som brukspredikant fram till

1859, då han avsade sig prästämbetet. Ny brukspredikant – tillika skollärare - blev då Johan Westerberg (1820-66) från Piteå, som upprätthöll tjänsten till sin död. Han ligger begravd på den gamla brukskyrkogården i Ytterstfors. Där ligger ytterligare uppemot 315 personer begravda. Tyvärr har kyrkogården under senare decennier fallit i vanhävd och förvaltas inte som den borde. Kanske kan ändring nu ske !

### **Kyrkan blev skola**

Under bruksförsamlingens sista år, så hade prästerna i Skellefteå socken ansvar för gudstjänster och förrättningar. I och med tillkomsten av Byske församling och den nya kyrkan på höjden, så avvecklades bruksförsamlingen och kyrkan omvandlades till skola och lärarbostad för denna del av Byske församling. Som sådan kom den att brukas till in på 1900-talet. Till en början var den Byske sock-



ens enda folkskola, kallad ”fasta skolan”, med Daniel Åsäll som folkskollärare - och kantor. Han hade problem få eleverna till skolan; många föräldrar tyckte barnen skulle arbeta i stället. Elevantalet var dock mycket stort; mellan sjuttio och nittio var inte ovanligt. Åsälls dagbok är bevarad.





### Återanvändning

Inventarierna i brukskyrkan spriddes åt olika håll. Så t.ex. kom altarprydnaden överflyttas till den nya församlingskyrkan, för att sen placeras i Finnträsk kyrka vid dess invigning 1915. Kyrkklockan, gjuten 1850, hade - och har fortfarande - inskription med text från Matteus 11:28 : ”Kommen till mig alle, som arbeten och äro betungade och jag vill vederkvicka Eder.” Den finns sedan 1879 i Tärendö kyrka. Och predikstolen kallas ibland ”den vandrande predikstolen”. Den fanns ursprungligt i Skellefteå sockenkyrka och mellan 1648 och 1741 i Åbyns kapell, för att sen göra tjänst i brukskyrkan i Ytterstfors. Därefter var den i femtio år undanställd i prästgårdslogen, innan den sattes upp i Byske församlingshus. För att nu åter vara i Åbyns bönhus.

### Lastageplats

Det var omöjligt för större skepp att angöra Ytterstfors eller Byskeälvens mynningsområde. Lastageplatsen kom i stället att placeras i Furuögrund, dit virket roddes med pråmar. Där anlades en hamn.

När sen ångsågar började byggas i Västerbotten på 1870-talet, så blev det naturligt för Ytterstfors-bolaget att bygga den nya stora ångsågen nära hamnen i Furuögrund. Och ett nytt samhälle växte fram.

Men Ytterstfors levde vidare. Den gamla vattensågen fick nya turbiner med mångdubbel effekt

*Den gamla brukskyrkogården  
Foto: Krister Hägglund*



och sågen byggdes ut till sex ramar 1887. Och några år senare, 1896, insattes ytterligare två sågramar. Ytterstfors blev därmed länets största och modernaste vattensåg. Men dock; redan 1903 inleddes avveckling och rivning och på sågens plats uppfördes i stället ett modernt träsliperi. Med linbana forslades massabalarna de fyra kilometrarna till utlastningen i Furuögrund. Verksamheten pågick till 1959, och därmed avslutades en hundra- och sextioårig industriepok i Ytterstfors.

BIRGITTE GRÖNLUND

### Byske-litteratur

- ”Byske socken genom tiderna”, red. Ernst Westerlund, Umeå 1958
- ”Skelleftebygdens historia”, del 7, John Olofsson, Uppsala 1990
- ”Åbyn Brännfors - en sågverksby”, Birgitte Grönlund, Piteå 2002
- ”Boken om Furuögrund”, red. Barbro Lingdén, Skellefteå 2003
- ”Renholmen - ön som kom in från havet”, Birgitte Grönlund, Skellefteå 2013
- ”Då och nu i Frostkåge by”, Frostkåge byaförening 2015
- ”Drängsmarksbygden”, red. Anselm Rosendahl & Margot Bjurman. 1993



# Byske - föreningstätast i landet?

ELISABETH WIKLUND

Ja, det är kanske ett djärvt påstående. Men eftersom Västerbotten ligger i topp vad gäller folkrörelser och föreningsliv, och Byske är nåt extra även för våra trakter, så ... varför inte ? I vilket fall så har Folkrörelsearkivet inte mindre än 190 arkivbildare från det område som tidigare utgjorde Byske kommun.

Som jämförelse kan nämnas att Lövånger har 97, Jörn 126, Boliden 77, Norsjö 98, Malå 74, Bureå 128 och Burträsk socken 184 arkivbildare, dvs. föreningar och andra sammanslutningar, som lämnat in arkivmaterial. Mest handlar det ju om dom klassiska folkrörelserna, dvs. frikyrkorörelsen inkl. EFS, nykterhetsrörelsen och arbetarrörelsen men också övriga partier, hantverks- och företagarföreningar, idrottsrörelsen, friluftsföreningar och inte minst byalag och byaföreningar.

I Byskes fall så utgörs ett av de största arkiven utav Byskeälvens flottningsförening, som omfattar nästan 4,5 hyllmeter från perioden 1881-1970. Då inkluderas alltså även materialet från efter sammanslagningen med Åbyälvens flottningsförening, som skedde 1922. Men så sent som nu i vår har vi fått ta emot kompletterande material, som t.ex. fotona nedan.

Och även om mycket är inlämnat, så finns det säkert ytterligare material från föreningslivet i Byskebygden liggande i källare och på vindar. Vi på Folkrörelsearkivet tar tacksamt emot, sorterar, förvarar och gör tillgängligt för hembygdsforskare, studerande, släktforskare och andra intresserade!





# Axel Holmlunds och andra arkiv...

SARA SHARIFI

Till skillnad från Folkrörelsearkivet så har Företagsarkivet i Westerbotten inte särskilt mycket inlämnat arkivmaterial från det område som tidigare var Byske kommun, trots att det var en synnerligen företagsam bygd. Det finns en del material från sågverksepoken och sågarna i Båtvik, Ytterstfors, Furuögrund och Hal-sögrund, men det mesta har nog följt Munksundsbolaget till SCA:s stora arkiv utanför Sundsvall.

Det mest omfattande och fullständiga arkivet gäller handlaren Axel Holmlund och hans efterträdare, som sen kom att bli ICA-hallen i Byske. Materialet är från 1885 till 1959 och omfattar allt från avräkningsböcker och dagjournaler till korrespondens och varujournaler. Det innefattar även filialerna i Selet, Drängsmark och Furuögrund.

Axel Holmlund föddes 1857 i Byske. Gift med den jämnåriga Amanda Kågström från Skellefteå. Paret hade tre barn: Nanny (f. 1887), Axel (f. 1889) och Johan (f. 1890). Kring sekelskiftet lät han bygga en affärsfastighet på Storgatan 1 (där finns nu Bianco Steakhouse), där han bedrev järn- och diversehandel.



*Axel Holmlund (1857-1931)*



*Holmlunds affärsfastighet fram till 1912 då nybygge skedde  
Se sidan 19 för fler bilder*



*Nils Bergmark med den första  
Futurum-fläkten 1952*

Det största företaget i Byske under andra halvan av 1900-talet är Futurum. Bröderna Nils och Lennart Bergmark började tidigt på 50-talet utveckla köksfläktar i liten skala i Ersmark. Men 1963 flyttades företaget till en stor fabrikslokal i Byske. Som mest hade Futurum 270 anställda. Efter konkurs 1882 har företaget haft flera utländska ägare; sen ett antal år den världsomspännande schweiziska koncernen Franke.

# Idrottsprofiler i Byske

KURT KARLSSON



## Övre raden fr.v.

- **Erik Brännström**, känd ledarprofil under mer än trettio år.
- **Johannes (Janne) Wiklund** (1875-1952), Byske IF allra förste styrelseordförande, vald 1906.
- **Villehard "Vargen" Larsson**, Byskes måhända främste skidlöpare med storhetstid på trettioalet, åkte dock Vasaloppet så sent som 1974, då 67 år gammal.
- **Torbjörn Hedlund**, en av de stora fotbollstalangerna, försvarsspelare vid mitten av 70-talet "med häng i luften" vid hörnor och frisparkar, sedan några år i högre division med Skellefteå AIK.

## Mittenraden fr.v.

- **Stig Carlstedt**, mångårig spelare och ledare, centerhalv i Vargarna och länslaget, provspelade för ÖSK men återkom till Byske, intendent på Moravallen, 53 år med Byskeidrotten.
- **Janina Sundqvist**, ledande kraft i damlaget vid mitten av 1990-talet, sedan allsvensk i Sunnanå SK åren 1998-2004, flertal ungdomslandskamper.



**Ovan: Anders Karlsson**; målvakt i Byske IF redan som sextonåring. Sen i nitton (!) säsonger målvakt i Örebro SK, totalt 413 matcher varav 294 i allsvenskan. Avled hastigt 2015. Citat ur griftetalet: "För en hel stad var Anders en trygghet mellan stolparna och en god förebild som person."

## Undre raden fr.v.

- **Orvar Bergmark** - den störste! (Se motstående sida.)
- **Moravallen** - invigd redan 1929, ännu i fullt bruk!
- **Annika Karlsson**, Byskeförsvarare i början av 70-talet, sen 347 allsvenska matcher med Sunnanå, SM-guld 1980 och 1982, två landskamper.



**T.h. Orvar Bergmark**, för ovanliggenskull i Skellefteå AIK:s tröja, vid en vänskapsmatch på Norrvalla sommaren 1962 mot Stockholms AIK.

**T.v. Lennart Backman**, uppväxt på Norrböle med spel i SIF innan han 1957 värvades till IFK Norrköping och sedan AIK - och landslaget.

**I mitten** skådespelaren **Nisse Hallberg**, som var gift med dottern till kamrer Norrell på träsliperiet i Ytterstfors och ofta sågs på fotboll i Byske och Skellefteå.

Foto: Wollmar Lindholm



# Orvar - den störste...

CHRISTER BLOHM

*Orvar Bergmark är en de mest meriterade i svensk fotboll genom tiderna. På hans meritlista finns 143 landskamper i fotboll; 94 som spelare under åren 1951-64 och 49 som förbundskapten åren 1965-70. Han vann VM-silver 1958 och blev uttagen till världslaget efter turneringen, som spelades på hemmaplan i Sverige. Fick samma år Guldbollen som bäste spelare. Han spelade i allsvenskan för Örebro SK utom några år för AIK och blev 1962 proffs i italienska Roma.*

Han spelade även bandy på elitnivå med Örebro SK med vilka han vann tre SM-guld. Gjorde även 20 landskamper i bandy och vann bl.a. VM-silver 1961. Den förste - och en av mycket få - som blivit s.k. Stor Grabb i både fotboll och bandy. Han avled 2004 efter en längre tids sjukdom. Så här berättar han själv:

- År 1946, då jag var sexton, avled min far, som var bagare i Byske. Min mor Signe, mina systrar och jag hade svårt finna någon utkomst. Byske samhälle hade vid den tiden 1 500 invånare och fyra bagerier! Så året därpå flyttade vi till Örebro, där vi hade släktingar.

- Vi flyttade in i en lägenhet på Sveavägen, bara ett stenkast från Eyravallen, där Örebro Sportklubb spelade både bandy och fotboll. Och genom förmedling av mina kusiner, så blev det redan första vintern bandy med ÖSK; jag hade ju spelat en hel del hemma i Byske.

- När det blev vår minns jag att en av ledarna, Bror Ståhl, sa till mig att "kan Du spela bandy, så kan Du spela fotboll". Så jag spelade i juniorlaget och gjorde 26 mål på sexton matcher säsongen 1948. Och året därpå fick jag göra debut i allsvenskan, som 19-åring mot IFK Göteborg med nyblivne OS-mästaren Gunnar Gren i spetsen.

*Nio år senare skulle jag vinna VM-silver tillsammans med honom!*

Orvar gjorde en snabb karriär efter att ha omplacerats till högerback; redan 1951 fick han göra premiär i landslaget, där han snabbt blev bofast. När han tretton år senare gjorde sin sista landskamp, så hade ingen spelat så många som han.

Då Örebro SK åkte ur allsvenskan 1953, så blev andra klubbar intresserade, bl.a. AIK. Bakom värvningen stod två kända författare, Stieg Trenter och Lars Forsell. De kom till Örebro en höstdag i hyrd limousin och ringde på hos familjen Bergmark:

- När min mor öppnade dörren och såg Trenter, klädd i gulbrun ulster, basker och en nonchalant virad halsduk över axeln och frågade om Orvar var hemma, så svarade hon bestämt nej och drog åt sig dörren. De båda herrarna frågade om de kunde få vänta, men det blev åter nej och mamma stängde dörren.

- En tid därefter skickade Trenter sin fru och henne var det mer reda på. Alla papper var i ordning och det var klart att jag skulle få gå en utbildning till konditor i Stockholm. Jag skrev ett tvåårskontrakt som skulle ge mig 15 000 kr. Men det blev bara ett år. Jag trivdes aldrig riktigt bra, sammanhåll-

*ningen i laget var inte densamma som i ÖSK och träningsförhållandena dåliga, allt var inrutat. På Eyravallen kunde jag gå och komma när jag ville.*

Trots oerhörda framgångar i fotboll var det nog ändå bandyn, som låg honom närmast hjärtat. Han berättar med entusiasm minnen från bandyisen; det som kunde ge honom en "rykning genom kroppen" var tankarna på en vacker solig vintersöndag, en nyspolad is och ett högklassigt anfall som slutade med att det röda nystanet låg bakom motståndarnas målvakt.

CHRISTER BLOHM





# Byske hantverkermuseum

## – en rik skattkista!

ANN-KRISTIN HARTMAN

Snickare, sömmerskor, skomakare, urmakare, guldsmeder, kopparslagare, garvare, plåtslagare, ja to.m. en ciselör, alltså konstsmed, har funnits i Ytterstfors/Byske under de senaste hundrafemtio åren. Och på sextiotalet togs initiativ inom Hantverksföreningen att samla och spara verktyg och hantverksprodukter av allehanda slag. En museiförening bildades så småningom och en fastighet förvärvades, nämligen soldattorpet som bebotts av rotesoldaten Strand. Hantverkermuséet kunde öppnas på åttiotalet och är sen dess ett av Byskes mest populära besöksmål, öppet under sommarhalvåret. Men för skolklasser och andra grupper kan besök ordnas även andra tider under året. Här nedan några av muséets otaliga skatter.



Tornur framställt av urmakaren Anders Östensson Bergmark under 1800-talets andra hälft. Detta var tidigare placerat i Själevads kyrka, men efter att tagits ner och bevarats på en kyrkvind hämtades det åter till Byske på 1960-talet.

Denne Bergmark har också förfärdigat tornuret i Byske kyrka, som ännu finns på plats, samt tornuret för gamla kyrkan i Burträsk, den som förstördes genom en förödande brand den 27 december 1945.



Symaskin efter sömmerskan fröken Åkerlind i Båtvik från tidigt nittonhundratalet. Observera maskinens placering tvärs över bordet, vilket var vanligt denna tid.

# Några gamla hus i Byske

PERNILLA LINDSTRÖM

## *TVÅ HANDELSHUS*

Under 1800-talets slut kom industrialiseringen att forma Byske tätort till ett merkantilt centrum där bebyggelsen präglades av större handelsgårdar, affärshus och kommunala byggnader. Området väster om nuvarande E4 och upp mot kyrkan utgjorde då en central punkt i Byske med bank och affärer. På 1870-talet uppförde bland annat handlare N.P. Lindberg en fastighet där längs med Kyrkogatan. Fastigheten kom senare att kallas Melinska efter en senare ägare, N.A. Melin. Bostadshuset följer samma typritning som de första hus som uppfördes inne i Skellefteå centrum, tex "Ömans hörna", och avvek från tidens mer traditionella par- och enkelstugor som sedan tidigare var vanliga i Byske. Första bilden visar handelsgårdens gatufasad och är tagen 1874. På bilden syns förutom den Lindbergska fastigheten även kyrkan och till vänster om den skymtar sockenstugan. I dungen till höger kom inte långt efter fotot togs kyrkstugorna att uppföras. Den andra bilden visar gårdssidan. Till höger om bostadshuset syns där Vidmans café, sedermera Johanssons respektive Boströms café. Tredje bilden är tagen en bit in på 1900-talet då Melin övertagit fastigheten.



*Gatuvy 1874*



*Gårdsvy*



*Gatuvy tidigt 1900-tal*

När E4:an drogs fram försköts centrumfunktionen i Byske från området vid kyrkan till nuvarande plats längs Storgatan öster om E4. Området speglar den expansion som skett under 1900-talet. Axel Holmlund startade 1885 en mindre butik i Byske, en rörelse som ännu etthundratrettio år senare lever kvar i form av ICA Supermarket. Holmlund drev sin affär vid vändskivan i korsningen Storgatan/Kyrkogatan. 1912 lät han där uppföra ett nytt affärshus i senaste arkitekturstil. Under årens lopp har huset kommit att innehålla allt från järn- och diversehandel till dagens restaurang.



*Äldre gården*



*Nya huset under uppbyggnad*



*Nya huset efter uppbyggnad*

Samtliga foton på denna sida är från Skellefteå museums bildarkiv.



# Ytterstforsmiljöer - ännu idag!



Ytterstfors nya herrgård, uppförd 1920, på samma plats som den gamla (se mittuppslaget). Fasaden inspirerad av Rottneros herrgård i Värmland. Efter bolagstiden använd som husmodersskola i landstingets regi åren 1944-67. Sen 1972 ägs fastigheten av Evangelisk Luthersk Samling och används som kursgård.

Arbetarbostad på Ytterstfors. Den enda kvarvarande, nu i privat ägo. Foto - liksom ovan - Krister Hägglund.



Den lokalhistoriska portalen: [lokalhistoriaskelleftea.se](http://lokalhistoriaskelleftea.se)

Pris 60 kr

## Skelleftebygden