

Stig Sandström

Franke

fotograferna

ver 2017-11-13

Josefina Franke	3	1896	17
Carl Franke	5	1897	17
Paret Carl och Josefina Franke	8	1898	18
Barnen Franke	10	1899	18
Carl (f. 1865).....	10	1900	18
Henrietta (1865-1946).....	10	1901	19
Josefina (Fina) (1868-1951).....	12	1902	19
Gustaf Henning Franke (f. 1870-05-10)	12	1903	20
Maria Franke (f.1872-09-14).....	12	1905	20
Thyra Franke (1874-1955)	12	1907.....	21
Elisabet Franke (f. 1875-08-03).....	12	1908	21
Emma Franke (1879-1955).....	12	1910	21
Napoleon Franke (f. 1883-06-24)	12	1911.....	21
Visitkort	13	1913	22
1873	13	1914	23
1875	13	1915	23
1876	13	1916	24
1877	13	1917	24
1878	14	1918	25
1880	14	Eftermonterat i ram från Franke	25
1882?	14	Övriga foton tagna av Carl Franke	26
1884	14	Fotografins framväxt	42
1888	15	1840-talet.....	42
1889?	15	1850-talet.....	42
1890?	15	1860-talet.....	42
1891.....	16	1870-talet.....	43
1893	16	1880-talet.....	43
1895	16	1890-talet.....	43

Josefina Franke

Josephina Riego föds 1843-07-25 i en cirkusfamilj från Göteborg. Fadern hette Johan Riego och modern Anna Stiegler som härstammade från Norge.

Josefina uppträder redan som liten som lindansös och turnerar över hela landet samt även i Finland. Ofta tillsammans med sin bror Rudolf. Carl Franke är med på turnéerna som trumpetare.

Stor Muntration å Civali.

Söndagen den 15 juni, kl. 4 e. m., gifwes af familjen Riego med flere en **större konst-representation**, bestående af lindansning såväl med som utan balcerstång, akrobatiska luftsprång m. m.; en **stor ascension-promenad** utföres af Josefina och Rudolf Riego.

Inträdesavgiften erlägges wid ingången, af äldre personer med 10 kop. och af barn med 5 kop. fr. då äfwen en karusell-biljett erhålles gratis.

Desutom förewisas uti nya salen ett **större, briljant Stereoskop-Kabinett**. Entrén för äldre personer 10 kop. samt för barn och tjenstefolk 5 kop. fr.

Riego & Dannenberg.

1862-06-14 Annons i Åbo underrättelser

Hernösand. Den Riegoska lindansartruppen, som erhållit kon. bef. hdes i länet tillstånd att å marknaderne inom länet gifwa representationer, infann sig wid den nyligen hållna marknaden i Sollefteå, men blef af "wederbörande" derstädes förnekad att uppträda. Truppen måste derföre med oförrättadt ärende lemna marknaden och hade tillika den olyckan på resan derifrån, att den häst skenade, efter hwilken Josefina Riego åkte, och då hon sökte att hoppa ur åkdonet lyckades detta ej bättre, än att hon fick sitt ena ben krossadt och ligger nu på lazarettet, sedan amputation lyckligen blifwit verkställd. — Utan att vara någon vän af kringresande lindansaretrupper måste man, såsom menniska, ömnia för hwarje olycklig; denna flicka uppehöll kanske genom sin konst en hel familj och ligger nu hjälplös — och detta härleder sig till en stor del från ett i otid utöfwadt mattspråk.

1862-10-11 Norrländska Korrespondenten om den tragiska olycka som tvingar henne att amputera benet och ersätta med ett träben

Yrket fotograf ansågs sedan 1860-talet respektabelt och lämpligt för kvinnor. Josefina blev lärning i Sundsvall några månader efter sin amputation. Dagerrotypin var död och nu överfördes bilderna till papper.

Karriären gick fort trots amputationenn Efter ytterligare några månader så öppnade hon egen ateljé i Sundsvall.

Avertissement.

Undertecknad som anländt till staden, får hos den resp. allmänheten tillkännagifva att jag öppnat Fotografisk Atelier uti hr Tjulins gård, Trädgårdsgatan, och rekommenderar mig till utförande af vällyckade porträttet såväl å papper som waxduk.

Endast klara och goda bilder utlemnas; och aftages porträtter såväl i klart som mulet väder.

Sundsvall i Juni 1863.

Josephina Riego.

1863-06-27 Josefina kungör i Norrländska Korrespondenten att hon öppnat atelje i Tjulins gård i Sundsvall



Josefina omkring 1878



Josefina omkring år 1888

Hon lär sig även att kolorera svartvita fotografier med oljefärger. Porträtt kostar fem riksdaler riksmünt per dussin.

1871 låter hon meddela att hon från Stockholm har tagit hem "en ny och god Aperot för Fotografi, och rekommenderar sig hos ortens respektive herrskaper till utförande af såväl kabinetts- som visitkort och Landskapsstycken".

Sannolikt hade hon aldrig visitkort utan firmamamn. Dock finns en liten chans att hon kan ha haft detta det första året 1867. Ett foto som föreställer C.O. Rosenius och måste vara taget 1868 är märkt med texten J. Franke.

Josefina Franke avlider på julafton 1904

Carl Franke

Heinrich Carl Franke var född 1840-09-07 i Hannover i Tyskland och dör 1919-11-06 i Sundsvall.

Han lämnade tidigt föräldrahemmet och sökte sig till ett resande sällskap som turnerade i Tyskland, Där spelade han trumpet.

Carl träffade Josefinas far och blev erbjuden att som trumpetare turnera med deras sällskap som sysslade med lindans och akrobatik. Det ledde till att han åkte till Sverige,

Med Kongl. Maj:ts Allernådigste Tillstånd
 gifwes i morgon Söndagen den 21 Maj uti Ca-
 roli Bation wid Slottet

En stor Representation,
 i 4 afdelningar.

Första Afdelningen.

Akrobatisk Dans på spänd Eina.

1. Den lille Jacobi Hansen, från Christiania, dansar en seriös dans, deruti han särskilt utmärker sig med otroliga kroppställningar och böjningar.
2. Joachim dansar en grotesk dans, hwaruti han gör de swåraste språng.
3. Fru Riego dansar les pas Bergers och slutar stående på en stol på linan m. m.
4. Joachim dansar med twenne forgar på fötterna, och slutar med att stå på hufwudet på linan.
5. Pas de deux, dansas af Fru Riego och Joachim.

Andra Afdelningen.

Indianernas Gymnastiska och Arabiska Öfningar utföras af hela Sällskapet, hwarwid underrednad skall såsom Pajazzo söka att underbålla den respektive Publifen. Tillika skall den 3åriga Josephina Riego deltaga i många swåra ställningar.

Tredje Afdelningen.

Indianiska, Akrobatiska och Herkuliska Lekar, samt Balanceringar med såwål tyngre som lättare föremål, hwilka utföras af Sällskapet.

Fjerde Afdelningen.

Stylt-Ballett,
 utföras af hela Sällskapet.

Entreen är för äldre personer 8 st. Banko, för barn under 12 år 4 st. Banko. Biljetterna säljas wid Slottsbron.

Wörjan sker kl. 4 och slutet omkring kl. 6 eftermiddagen. J. Riego.

1848-05-20 Annons i Malmö Allehanda om akrobatföreställning med familjen Riego där den treåriga Josephina deltog



Ca 1878 Carl Franke fotograferad strax före det at han tog över ateljén (foto Josefina Franke, källa Skellefteå museum)

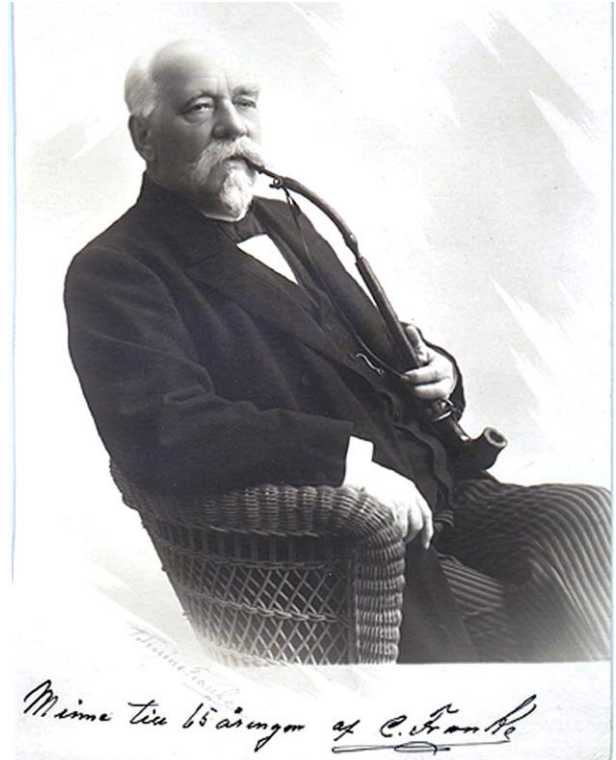
Carl Franke finns som namn på fotografier från 1882-83 samtidigt som även Josefina hade sitt namn på foton från den perioden.

Men det är tydligt att Carl Franke tar över under perioden 1882-1885. Logotypen med medaljen Luleå 1894 tycks inte användas 1894 utan kommer troligen först 1895.

Carl var mycket intresserad av musik. År 1889 bildades en musikalisk sextett med Franke som ledare. De fick en övningslokal i Stadshuset och spelade på fester, i parken, på stadskällaren och andra ställen.



Frankes sextett någon gång på av 1880-talet. Svedberg var stadsfiskal. (källa Skellefteå museum)



1905 Carl Franke fyller 60 år (foto förmodligen taget av dottern Thyra i Sundsvall, källa Skellefteå museum)



Frankes hornmusikkår ca 1893. Sittande från vänster: fotograf Carl Franke och stadskamrer G Jonsson. Stående från vänster handlande K J Lindberg, slaktare C Karlsson och N N Berglund. (källa Skellefteå museum)



1910 Carl Franke på 70-års dagen (foto Franke, källa Skellefteå museum)



Ca 1915 Carl Franke (källa Skellefteå museum)



Kaffekalas hos Franke som sitter längst till höger. Fotot taget under de sista åren 1918–19.



1919-11-06 var dödsannonsen införd i Norra Västerbotten
Han dog på Kyrkogatan 7 i Sundsvall där hans dotter Thyra, som då var änka, drev Peterzén & Franke's fotografiska atelie

Paret Carl och Josefina Franke

Josefina gifter sig 1865 med Carl Franke, tar hans efternamn och flyttar till Luleå där sonen Rudolf Franke föds samma år.

Carl får en tjänst som stadstjänare i Skellefteå. I en stadstjänares uppgift låg att vara brandvaktr, polis och lykttändare.

De flyttar till en tjänstebostad i Skellefteå under det lilla nödåret 1866.

Nu hade fototekniken utvecklats med kortare exponeringstider och billiga papperskopior. Nu hade även medelklassen råd att bli avporträtterad. Josefina öppnade egen ateljé i Skellefteå 1867.

År 1878 flyttar de in i ett hus vid Boströmsbäcken i korsningen Storgatan–Skeppargatan. De köpte det av läraren Anders Lundbergs dödsbo.

Det är förmodligen då som de bytte namn på ateljén. Det äldsta säkert daterade fotot med ram ”J Franke” är från 1878 och det äldsta ”C Franke” är från 1880.

År 1894 fick de pris på en fotoutställning i Luleå. Fr.o.m. 1895 så är medaljerna med på ramen på alla foton från ateljén.

År 1895 byggdes ett nytt hus med långsidan mot Storgatan och gaveln mot Skeppargatan, Öster om huset rann Boströmsbäcken.

På husets norra sida byggdes en jättelik spegelvägg vars syfte var att släppa in ljus i ateljén.



1901 C Frankes Fotografi-Atelier i hörnet Storgatan och Skeppargatan. Fotot är taget mot öster med Boströmsbäcken i bakgrunden.

I vagnen sitter konsulinnan Connie Sandström f. Le Grand och hennes blivande svärdotter Mia som 1892 gifte sig med John Sandström och flyttade till Oskarshamn samt kusken Olsson (foto C. Franke, källa Skellefteå museum)



1907 Ateljén fotograferad från Skeppargatan mot söder (foto C. Franke, källa Skellefteå museum)



Ca 1904 Carl och Josefina fotograferade i Sundsvall (foto Thyra Franke, källa Skellefteå museum)



Frankes retuscheringsateljé ca 1910-1912 (foto C Franke, källa Skelleftep museum)

Utom ateljen i Skellefteå så fanns Franke också i Gumboda och hade filialer i Vännäs och Burträsk,

Barnen Franke

Carl och Josefina fick 11 barn varav åtta nådde vuxen ålder.

Carl (f. 1865)



Ca 1872 (foto Josefina Franke, källa Skellefteå museum)

Henrietta (1865-1946)



1888 Henrietta Franke (foto Carl/Josefina Franke, källa Skellefteå museum)

Henrietta var på väg att bli fotograf när hon träffade skeppsklarerare Hjalmar Nygren (1858–1921) som hon gifte sig med 1889 och då blev hemmafru.

Barnen var Lambert (f. 1890) som gifte sig med Gunhild, Elisabet (1896–1987) gift med Henry Lundberg och bosatt i Vällingby, och Ingrid.



Ca 1910 Carl Franke hemma hos dottern Henrietta som står längst till höger vid sin make skeppsklarerare Hjalmar Nygren. I bakre raden är det förmodligen dottern Lisa och sonen Lambert. I förgrunden är det förmodligen Frankes svärdotter Sigrid med sonen Harry Napoleon (1906–2002)

Dödsfall.

Henrietta Nygren. En välkänd och aktad gammal f. d. Skeleftebo har åter gått över gränsen genom änkefru Henrietta Nygrens, född Franke, frånfälle.

Den bortgångna, som var född den 22 aug. 1866 och alltså vid sin död 74 år gammal, var gift med framlidne skeppsmäklare C. H. Nygren och var under många år bosatt i Skellefteå. Vid makens frånfälle år 1923 flyttade hon till en i Stockholm bosatt dotter, där hon sedan dess vistats. För någon tid sedan insjuknade hon och fördes till Luleå, där hon vårdats av en gift son och dennes maka samt barn. Livet stod dock ej att rädda och den 8 dennes avled hon stilla.

Närmast sörjande vid bären stå sonen Lambert, tjänsteman vid Munksunds A.-B. i Luleå, hustru, tre barnbarn, dottern Lisa, bosatt i Stockholm, tre systrar och en broder i Amerika.

Josefina (Fina) (1868-1951)



Ca 1889 Josefina Franke (källa Skellefteå museum)

Josefina blev fotograf i Stockholm och gifte sig 1904 med Emil Henning Trobäck (1875–1937). Efter hans död flyttade hon till Härnösand.

Gustaf Henning Franke (f. 1870-05-10)

Gustaf emigrerade förmodligen till Amerika. Det finns en uppgift om att en namne gifte sig 1906 i Massachusetts med en Adah.

Maria Franke (f.1872-09-14)

Thyra Franke (1874–1955)



Ca 1883 Thyra och Emma Franke

Hon gifte sig Peterzen men blev änka redan 1901 och startade 1902 ateljén Peterzén & Franke på Esplanaden i Sundsvall. Hon dog i Härnösand

Elisabet Franke (f. 1875-08-03)

Emma Franke (1879–1955)

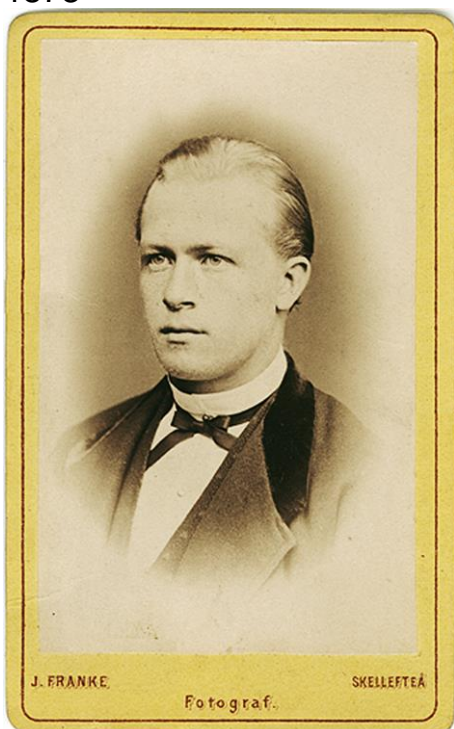
Emma (1879–1955) fanns i Sundsvall. Hon gifte sig Andersson 1911.

Napoleon Franke (f. 1883-06-24)

Napoleon hade ateljé i i Härnösand innan han skiljde sig från Sigrid och utvandrade till Amerika. Johans son Harry Napoleon Franke (1906–2002) flyttade också till USA men återvände till Härnösand.

Visitkort

1873



Albert Langman (1853–1916) från Piteå (källa Skellefteå museum)

1876



Alma (1862–1935) och Ellen Brandt (1872–1945) (källa Hans Renhorn)

1875



1875 Fröken Augusta Fougman f. 1855 (källa Skellefteå museum)

1877



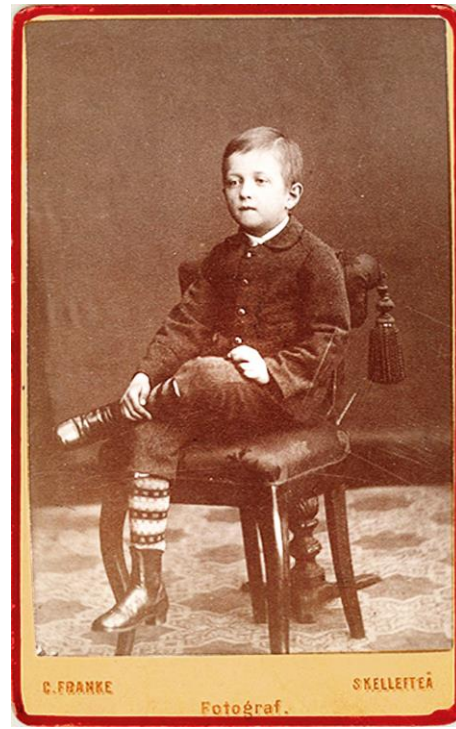
Okänd kvinna född 1862-01-20 (källa Hans Renhorn)

1878



Johan Stefanus Pihlström. Sadelmakare (källa Hans Renhorn)

1882?



Pontus Sandström f. 1875 som son till handlare James Sandström i Skellefteå (källa Skellefteå museum)

1880



Berta Vikdahl 19 år. Född 1861 i Skellefteå. Senare gift med snickaren Viktor Tjernlund från Lund, Skellefteå (källa Skellefteå museum)

1884



Systrarna Agnes Andersson och Sofia Jonsson (källa Hans Renhorn)

1888



Teodor Bergmark från Byske (1870–1943) (källa Skellefteå museum)



Johan Herman Uneus (1837–1890) kyrkoherde i Burträsk
Fotoåret är inte helt bekräftat (källa Örjan Lindberg)

1889?



Fredrika Amalia Andersdotter (1868–1934). Förmodligen
fotograferad på myndighetsdagen men datumet är inte be-
kräftat (källa Margaretha Kristoffersson)

Amalia flyttade till Gotland 1892 där hon var mejerska på
Pavalds Gård. Gift 1903 med Oskar Johansson och de ut-
vandrade till USA. Paret återvände till Sverige där Amalia
avled i Ljungby

1890?



Hanna Andersson f. 1869 och förmodligen (årtalet är alltså
inte bekräftat) fotograferad då hon blev 21 år och myndig
(källa Skellefteå museum)

1891



Fridolf Ocklind (1868–1929) i Umeå (källa Thomas Dahl)

1893



Margareta Stenlund från Bölesvik f. 1872 (källa Anton Rosendahl)



Gurli Westerlund i Robertsfors (källa Skellefteå museum)

1895



Erik Stenlund (1843–1930) med sin tredje hustru Sofia (1859–1931) och deras dotter Axelia g. Gren (1893–1927) i Skellefteå (källa Anton Rosendahl)

1896



Hedvig Elisabeth Tjernlund (1895–1896). Dotter till Viktor (f. 1865) och Berta Tjernlund f. Vikdahl (1861) i Skellefteå (källa Margareta Larsson)

1897



Anna Forsell (1871–1954) och Konrad Degerman (1872–1956) från Svanfors (källa Skellefteå museum)



Eva Rönnlund (1872–1951) och Petter Bäckström (1845–1915) i Hebbfors (källa Theresé Hällsten)



Emma Johansson (1873–1949) i Selet och Nils Danielsson (1864–1948) i Sörfors gifte sig i nov 1897 och fick fem barn ihop (källa Åke Lundmark)

1898



Fru Evelina Forsberg f. Hammarsten (1862–1909) från Robertfors? (källa Skellefteå museum)



Anna (f. 1871) och Isak Brännström (f. 1871), Bjurliden (källa Anton Rosendahl)

1899



"Brännbergslikarringen" Maria Katarina Andersson f. Olofsdotter i Nurträsk (1799–1901) Farmors mor till advokat Henning Sjöström (källa Skellefteå museum)

1900



Handlande och stadskassör Harald Höjjer (1845-1909) (källa Skellefteå museum)



Johan Vikström med fru år 1900. Bosatta på Boåkern i Kusmark (källa Skellefteå museum)



Per Gustafsson Marklund f. 1877 i Bjurliden, Skellefteå och Erika Eriksdotter f. 1881 i Finnforsberget, Skellefteå (källa Roger Lundström)

1901



Anna Brännström (källa Elisabeth Åkerlund)

1902



Beda Margareta Hörnfeldt från Yttre Ursviken. Hon var född 1883 i Nätra, Ångermanland, som dotter till bryggare Per Hörnfeldt (källa Therese Löfgren)



Valborg Stenlund gift Johansson Hjoggböle (källa Anton Rosendahl)



P.A. och Anna Löfstedt med dotter Hildur, Övre Bäck. (källa Anton Rosendahl)

1903



Helmer Lindblom f. 1879 i Norsjö och Vilhelmina "Mina" Varg f. 1877 i Skellefteå gifte sig 1903-01-23 (källa Lilly Lundström)

1905



Helena Grönlund (1879–1947) och Knut Enmark (1877–1928) i Ersmark (källa Lennart Kägedal)

1907



Hanna Markstedt (1876-1950) i Ersmark med dottern Martha (1906-1964) och maken Jonke Markstedt (1859-1932) (källa Adelina Grönlund)

1910



1910 Olga Lindström f. 1892 i Bjurvattnet (källa Anton Rosendahl)

1908



Rut Dillberg (källa Thomas Dahl)

1911



Karolina "Karin" Varg f. 1879-08-13 i Skellefteå och Karl Stenmark f. 1878-03-16 i Norsjö gifter sig 1911-01-20 (källa Lilly Lundström)



Hanna Sundbom och Nils Marklund (källa Anton Rosendahl)



Fru Hedvig Zimdahl (källa Hans Renhorn)

1913



Hilda (källa Jörnsbygdens Hembygdsförening)



Hulda Norsten f. 1878 i Vikdal, Skellefteå. och Hjalmar Andersson f. 1881 i Holmsvattnet, vigdes 1913-04-13 (källa Anton Rosendahl)



Jenny (källa Jörnsbygdens hembygdsförening)

1915



Karolina "Lina" Jonsson f. 1887 i Bjurvattnet och Jonas Stenberg f. 1879 i Talliden, Skellefteå. De gifte sig 1915-04-11. (källa Anton Rosendahl)

1914



Edla f. Andersson 1891 och Johan Nordin f. 1882 gifter sig 1914-10-25 i Skellefteå (källa Anton Rosendahl)



Agnes Hedlund f. 1891 och Yngve Nordin f. 1889 (källa Anton Rosendahl)

1916



Finnforsfallets maskinist Axel Leffler med dottern Solgerd f. 1909. Hon var cirka åtta månader när pappan flyttade ensam till Finnforsfallet i december samma år. Men ett år senare förenades de i Västerbotten (källa Skellefteå museum)



Anna Andersson och Helmer Holmkvist, Ljusvattnet (källa Anton Rosendahl)

1917



Tekla Nyström f. 1886 och Leonard Hedlund f. 1888 (källa Anton Rosendahl)

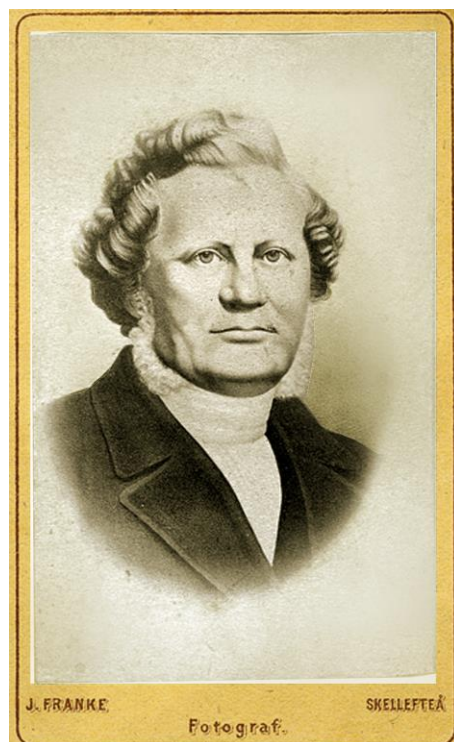


Helmer Petterson och Anna Rönngren, Nedre Bäck (källa Anton Rosendahl)

1918



Hugo Nyström *1898, bosatt i Bjurliden, Skellefteå (källa Anton Rosendahl)



EFS-grundaren Carl-Olof Rosenius (1816–1868). Fotot är innan Franke etablerade sig i Skellefteå och förmodligen inte av Josefina (källa Skellefteå museum).

Eftermonterat i ram från Franke



Foto från ca 1865 med kronofogden Lars Nilsson Hällgren (1798–1866) född i Yttervik och hustru Ulrika Renström (1802–1902) född i Renbergsvattnet. Lars bär en civil uniform för statstjänstemän och har sin Vasaorden på bröstet (källa Thomas Dahl)

Men, det kan vara fotograferat av henne 1863 då hon var verksam i Sundsvall och eftermonterat i de ramar hon sedan använde.

Övriga foton tagna av Carl Franke



Ca 1870 Strömsör från älven. Det har sedan skett en omflyttning av hus på tomten. Gården längst till vänster som låg vid nuvarande Storgatan eller den till höger är flyttad längre ner mot älven och förmodligen även längre mot öster. Bilden finns med i Furtenbachska släktboken från 1958 (foto förmodligen Josefina Franke, källa Skellefteå museum)



Ca 1885 Gamla stadshuset med med spruthuset i förgrunden. Ett spruthus var en byggnad där det förvarades brandredskap. Spruthuset var byggt 1880 och revs 1926. Fotot blev ett vykort. (källa Skellefteå museum)



Ca 1885 Vy över Bodbysund. Riksdagsman Nils "Nicke" Boström f. 1846 står närmast till höger om gärdesgården. Längst till höger med skepparkrans är hans bror. Gamla bron och Skellefteåvägen till vänster. Mejeriet syns i skogen rakt ovanför den långa kyrkbåten. Det vita huset tillhörde Nils Boström. Det röda timmerhuset var forna gammelgården. (källa Skellefteå museum)



1894 Konungabesök vid Jörns station den 2 augusti 1894. Oskar II och kronprins Gustav var på väg till Boden för att inviga sträckan Vännäs – Boden (källa Skellefteå museum)



Ca 1895 Klintforsågen Degerbyn. Kvarnområdet Lindalmström eller Orrbyströmmen i Stämninggården som även kallades Gocktis. Här arbetade samiska män och kvinnor på Klintfors såg och några familjer bodde även vid platsen (källa Skellefteå museum)



Ca 1895 Lejonströms kvarn vid lillälven, Degerbyn, Skellefteå. Även kallad Markstedtska kvarnen och under senare år Lindholms kvarn. Den revs 1948 (källa Skellefteå museum)



Ca 1895 Furuögrunds ångsåg med två ramar byggdes 1874. Ägare till sågen var Ytterstfors Bruks & Sågverk. Foto från före 1898 (källa Rolf Forssén)



1899 Anställda vid Skellefteå Ångsågs AB i Klemensnäs. Disponent Nordstedt och inspektor Westerlund. Sågverket anlades 1865–1866. Efter att det övertagits av Sävenäs AB lades den ned 1909. Året därpå startades en fabrik för mekanisk pappersmassaframställning. Från 1919 till 1983 drevs denna av företaget AB Scharins Söner (källa Skellefteå museum)



Ca 1900 Klemensnäs och ångbåten Clemensnäs. Sågverket med en arbetarbarack till höger. I bakgrunden bolagets kontor och inspektorsbostad. Till vänster ångkvarnen med såghuset bakom (källa Skellefteå museum)



Ca 1900 Apoteket Nordstjärnans gårdsplan. Apoteket i Skellefteå kyrkby öppnades 1822 av Jacob Bergstedt. När Mattias Dyhr 1847 fick sitt privilegium så var det med villkoret att före 1849 ha förlagt sitt apotek inom stadsområdet på Norrböle. 1852 inrättade han ett provisoriskt apotek inne i stan men behöll sin huvudsakliga verksamhet ute på Brännan där han även sålde specerier och färgstoffer. Först efter hot om böter flyttade Dyhr det egentliga sockenapoteket in till staden år 1862 (källa Skellefteå museum).



Ca 1900 Utsikt över Burträsk från Kvarnberget (källa Skellefteå museum)



Ca 1900. Nygatan (källa Skellefteå museum)



Ca 1900 Storgatan mot väster från Trädgårdsgatan. Till höger Sidenmarks diversehandel och till vänster bank och telegrafstation (källa Skellefteå museum)



Ca 1900 Sävenäs sågverk. Skelleftehamn (källa Skellefteå museum)



1903-08-13 kl 14:15 körde den första bilen in i Skellefteå. Det var den världsberömde bilisten Charles Glidden från Boston som tillsammans med sin fru hade kommit till Skellefteå, på sin väg genom Sverige. Bilen hade 16 hk och färden mellan Umeå och Skellefteå hade tagit 5 timmar och 40 minuter på en mycket knagglig väg som därtills endast hade använts av hästfordon och gående. Sommaren därpå skaffade sig studerande John Markstedt en egen bil som då blev den första bil som innehades av en Skelleftebo. (källa Skellefteå museum)



1905 Grupp samlad för fotografering i Stadsparken. Mannen längst till höger med handen på bröstet är Olof Villehad Degerman (1864-1944). (källa Skellefteå museum)



1909 Kolorerat foto över kvarnområdet Lindalmström (Orrbyströmmen) i Stämninggården. Bilden finns med i Skellefteå nya tidnings julnummer 1909. Till vänster i bilden, högst upp, en avlång lagårdslänga med stuga som ägdes av samnen Mattias Karlsson. Framför den står Degerbyns ena fattigstuga. Till höger står en hög röd kvarn som hette Degerbyssan. Framför kvarnen finns en grå byggnad som troligen är skvaltkvarnen Bastukvarn. Framför den grå byggnaden finns en gulaktig byggnad som är en snickerifabrik uppförd 1906 (källa Gösta Renfors)



1910-07-08 Vid badhusfesten i Kåge insamlades medel för ett bygge av ett badhus med bastu och karbad strax öster om landsvägsbron. Badhuset övergavs vid 1920-talets slut och revs 10 år senare. (källa Skellefteå museum)



1910 Skytteföreningens demonstrationsmarsch på Storgatan i Skellefteå. Till vänster Sidenmarks affär, till höger stadshotellet (källa Skellefteå museum)



1910 Vy mot Skellefteå från Mullberget före 1912 då järnvägen kom (källa Skellefteå museum)



1911 Arme fördelningens stab på övning i Skellefetrakten (källa Skellefteå museum)



1912 Ursvikens ångsåg. I främre raden nr 3 f.v. Kalle Lindgren, nr 5 Johan Hedström, Ursviken, nr 6 disponent Karl Nordström, nr 7 P.A. Lundmark, som var delägare. I bakre raden f.v. Mandor Nilsson, Gustav Bergmark, Karlsson, Forsgren från Tavelsjö, en okänd, Albin Nordström, "Lången", från Tavelsjö, Leonard Burman, Norstedt. Pojkarna fr. v. Ernst Lövstedt, Gustav Nordström (son till disp. Nordström), Viktor Lindström. (källa Skellefteå museum)



1911 Nygatan västerut från torget. Till vänster skymtar brandstationen. Till höger en Rak och Frisersalong. Foto från tiden 1908-1913 (källa Skellefteå museum)



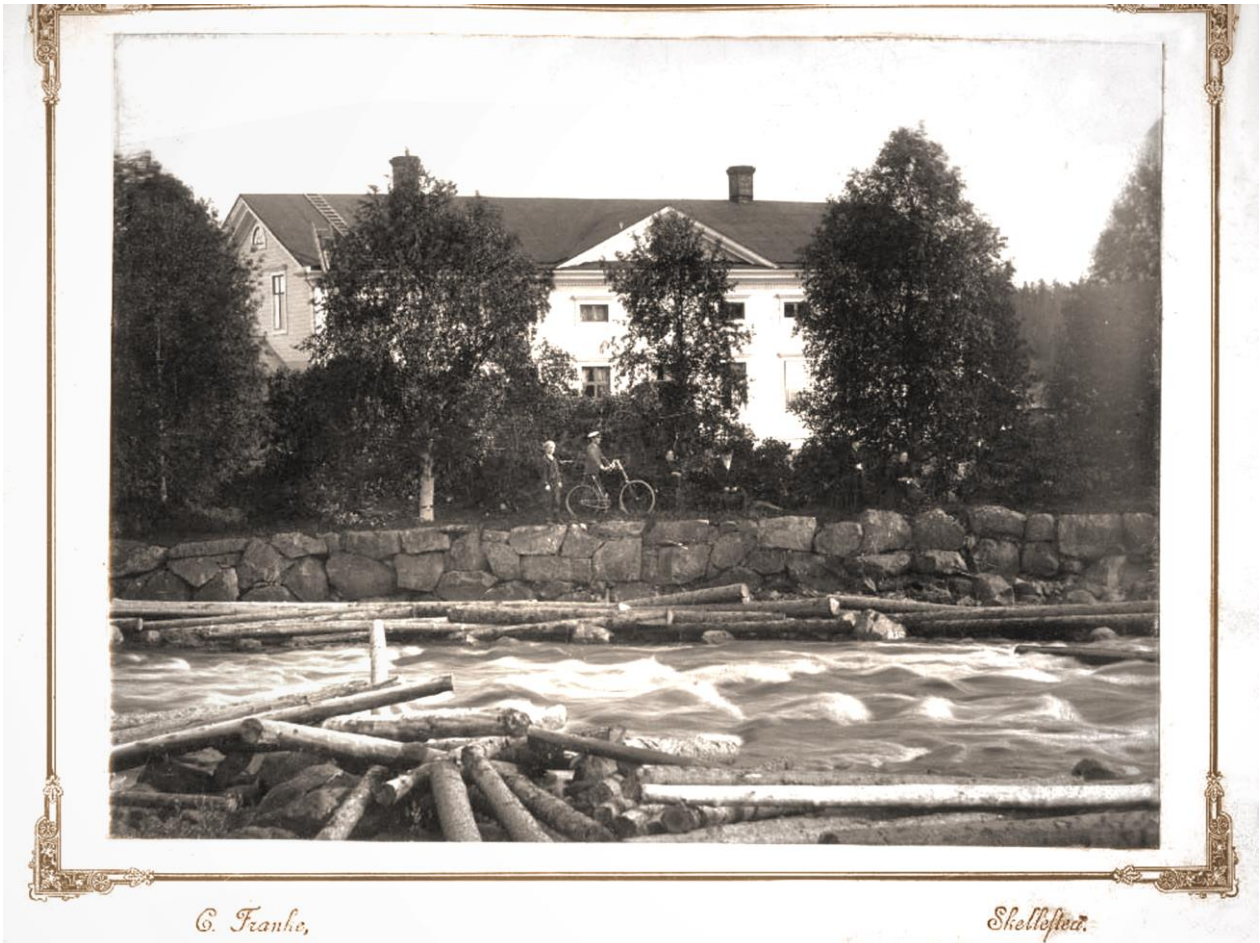
1913 Samer på Medleheden utanför Skellefteå (källa Skellefteå museum)



1914 Västerbottens läns sångarförbund vid Skellefteå stads kaj. Bogserbåten Nya Trafik till höger (källa Skellefteå museum)



Ca 1915 Realexamenståg på väg från Strömsör. Carl Frankes ateljé till vänster i hörnet Storgatan/Skeppargatan. Under åren 1910–1916 kunde man ta realen på Strömsör. Sedan flyttades skolan till Nordanå (källa Skellefteå museum)



1915 Strömsholm i Bureå



1916 Nya samskolan på Nordanå under uppförande. Nordanåhallen och de gamla kallbadhusen nere i älven. I fonden Skellefteå tingshus. Nya samskolan är nu Skellefteå Museums huvudbyggnad på Nordanå. Till höger på bilden varmbadhuset. (källa Skellefteå museum)



Ca 1916. I Finnorsfallet byggdes den första kraftstationen 1906–08. Den andra stod klar 1956 (källa Skellefteå museum)



Ca 1918. I det vänstra huset på Klockhoffsberget i Ursviken fanns poststationen med postmästare Charlotta Klockhoff, hustru till Hampus Klockhoff. Här fanns även telefonstation. Sjökaptenen och redaren Hampus Klockhoff (1830-1923) står själv längst till höger, Han öppnade skeppshandel och bageri i ett hus (källa Skellefteå museum)

Fotografins framväxt

Den första fotoprocessen som fick genomslag var daguerreotypin. Den äldsta bevarade bilden av den typen är från 1837 och tagen av Louis-Jacques-Mandé Daguerre själv.

Till framställningen av en daguerreotypi använde man en kopparplåt som var belagd med ett blankpolerat silverskikt. Silverskiktet utsattes i ett mörkt rum för jodångor, så att en gulaktig och ljuskänslig hinna av silverjodid bildades.

Plåten placerades i en låda med ett litet hål som fungerade som ljusobjektiv. Beroende på dagsljusets intensitet kunde det ta upp till femton minuter innan den upp-och-nedvända bilden framträdde.

Efter exponeringen lades plåten i en mörk, tättslutande låda där den utsattes för giftiga kvicksilverångor. Kvikksilver i form av amalgam fastnade då på de delar av plåten som belysts. Ytskiktet fixerades sedan med en varm lösning av natriumsulfat, varpå de obelysta partierna tvättades bort.

Resultatet blev en spegelvänd bild i ett enda exemplar, där de ljusa partierna bestod av de vita partiklarna av kvicksilveramalgam, medan de mörka partierna utgjordes av den blankpolerade silverytan. De mörka partierna syntes bara om de speglades i en svart yta, därför förvarades en daguerreotyp gärna i ett etui som var klätt med svart sammet.

I den spegelvända bilden bestod de ljusa partierna av de vita partiklarna av kvicksilveramalgam, medan de mörka partierna utgjordes av den blankpolerade silverytan. De mörka partierna syntes bara om de speglades i en svart yta, därför förvarades en daguerreotyp gärna i ett etui som var klätt med svart sammet.

Nackdelarna med processen var att den krävde dyrbara material och att oxideringen av silvret måste förhindras genom att daguerrotypin bevaras bakom en glasskiva i en förseglad ram eller etui. Bilden var också mycket känslig för beröring, Metoden försvann helt på 1860-talet.

1840-talet

Den första svenska daguerrotypen visades på Stockholms slott 1840.

Landets första fotografiska verksamhet startades 1841 vid Riddarhustorget i Gamla stan. Publiken fick mot betalning i dagsljus följa hela processen och de kunde också köpa daguerrotyperna som alla var stadsvyer utan synliga människor.

Den första porträttfotografen, magister Severin, öppnade 1841 ateljé på en bakgård i kvarteren vid Stockholms nuvarande centralstation.

William Henry Fox Talbot anses vara grundare av den moderna fotografin i betydelsen att från ett negativ-papper framställa ett positiv-papper. Han introducerade kalotypin 1841. Men Talbot höll hårt på sitt patent och krävde upphovsrätten till alla bilder tagna med hans teknik vilket gjorde att hans teknik aldrig kom att få någon större spridning.

1850-talet

År 1854 patenterade fransmannen Disdéri metoden att med flera kameraobjektiv ta upp till åtta bilder på ett negativ. Detta blev början på massproduktionen av fotografiet.

Bilderna, porträtten, hade samma storlek som ett visitkort, 6 x 9 cm, och kallades Carte de visite.

Visitkortet användes ursprungligen i de finare salongerna där korten överlämnades när herrskapen gjorde sin entré. Vid den här tiden blev det också populärt med "kändiskort" föreställande kungligheter och skådespelare.

Framställningstekniken av visitkortet gjorde också att de kunde beställas för en billig penning. Tolv kopior var en vanlig beställning och att byta kort blev ett mode som spred sig till de lägre folklagren.

Man började samla korten i speciella album som på det sättet visar en persons kontaktnät..

Det blev nu möjligt även för mindre bemedlade borgare och arbetare att kosta på sig ett fotografiskt porträtt. Och "visitkortet" kunde föräras vänner och släktingar

1860-talet

Yrket fotograf ansågs sedan 1860-talet respektabelt och lämpligt för kvinnor

Fotona var anonyma, utan uppgift om ort och fotograf. Så småningom kom fotografens namnstämpel på baksidan, ofta i grönt eller blått.

I slutet av 1860-talet började det bli vanligt med stämpel längst ned på framsidan. Fotograferna började förstå potentialen i att exponera sitt firmanamn och då började man också dekorera korten alltmer.

Sedan dyker förtryckta kartonger upp på framsidan och även på baksidan. Dekorativa utsmyckningar började förekomma. Kändisbilder börjar dyka upp. Rundade hörn börjar också dyka upp.

Eftersom fotograferna ofta var anonyma så får de identifieras genom att studera golv, fonder och möbler. användas. Särskilt de mönstrade textil- eller korkmattorna är tacksamma som jämförelseobjekt_

För att få en ungefärlig tidsbestämning av fotot så är naturligtvis det bästa att veta vem som är motivet och datera utifrån personens ålder eller om fotot föreställer en speciell händelse i personens liv.

Ursprungligen hade visitkortet något skiftande format – exempelvis 5,5 x 10 cm – innan storleken standardiserades till måtten 6 x 9 cm.

De tidigaste bilderna har ofta ojämnt skurna eller klippta kanter samtidigt som den kartong – även kallad blankett – bilden monterades på var relativt mjuk och tunn.

Den brungula färgtonen är karaktäristisk för de tidiga visitkortet. Negativen kopierades ursprungligen på saftpapper med matt yta men senare också på det något blankare albuminpaperet.

Våtplåtarna krävde mycket ljus och ännu var exponeringstiderna relativt långa, upp till tio sekunder, vilket resulterade i stela uppställningar, bistra miner och stirrande blickar. Ett stramt och koncentrerat ansiktsuttryck var att föredra framför att riskera ett ystert leende som kunde spolia bilden.

Den porträtterade använde ett särskilt nackstativ som han eller hon kunde stödja huvudet mot. Ställningen kunde döljas bakom klänningarnas stora tygvolymer.

Men också ateljeemas möbler gav stadga åt den som avbildades. Stolarna hade höga ryggar och de som poserade framför kantera n lutade sig gärna mot bord, kolonner och pelare.

1870-talet

Visitkortet blir färgrikare och fick en mer utarbetad dekor. I stället för tryck på kartongens baksida smyckades namn och hemvist med slingor, gurlanger och dekorativa begynnelsebokstäver enligt tidens smak.

En och annan prismedalj visades. Fotografens namn och adress på framsidan blev det vanliga. Färgad kartong, gärna guldfärgad, ofta med rundade hörn. Bilderna ramades in med en tunn, färgad linje. Den röda linjen blev populär. Något tjockare kartong.

Mer varierat bildspråk, gick ifrån den klassiska posen med den porträtterade stående i helfigur. I stället var det vanligt med halvbild och även närbild liksom mindre grupper.

1880-talet.

Slingor, gurlanger, medaljer och olikfärgade påtryck av varierande art fortsatte att pryda familjebildernas baksidor. Vid montering i familjealbumens insticksfickor doldes dock alla dessa dekorationer, och de fick ett enhetligt uttryck.

Utformningen av visit- och kabinettskartongerna standardiserades och en rikstäckande produktion kom i gång. Leverantörernas namn eller initialer började förekomma längst ner på baksidan.

Visitkortets kvalitet ökade gradvis. Kraftigare, omkring en millimeter tjock kartong, gjorde visitkortet styvare och trycket blev allt bättre. Ännu användes 1870-talets dekorfärger, men nu också guldtryck på svart eller röd botten. Den klassiska formuleringen ”Plåten förvaras” förekom.

Floran av prismedaljer och andra utmärkelser växte och antalet hovfotografer tycktes stadigt öka. En orsak var alla invigningar i samband med järnvägens utbyggnad då Oskar II lät lokala fotografer dokumentera hans besök. Andra försökte i stället nyttja sitt landskapsvapen för att öka fotografiernas status.

Initialer och inledande bokstav i efternamn, anfanger med en långt nedåtriktat streck fortsatte.

Ateljéernas interiörer blev mer utstuderade. Den tyngre rekvisitan började märkas i bilderna även om inte alla använde dem. Så småningom kom målade fonder med fantasifulla landskap, en havshorisont med klippblock i förgrunden, kolonner, björkstammar, gärdesgårdar eller falskt gräs i form av specialgjorda mattor.

1890-talet.

Visitkortets kraftiga kartong försågs med fasade och gärna förgyllda kanter, ett tidstypiskt tecken. Fotopapperet fick en höggångsig och motståndskraftig yta och hade ibland en markerad blåanlöpt nyans som skilde ut dem från tidigare årtiondens visitkort.

Ännu förekom enfärgade baksidor i rött och svart med guldtryck, men utvecklingen gick mot både bildmässigt och grafiskt renare visitkort. De dekorativa uttrycken tonades ner och kartongen fick en vit kulör med en präglad text i silver eller guld. Fotografens namn anges som tidigare både på fram- och baksida.

Fonder och olika typer av tung ateljérekvisita fortsatte att användas på många håll, exempelvis balustrader, kolonner och stubbar. Dessa traditionella uppställningar gällde hel- och halvbilder medan de så kallade bröstbilderna ofta togs mot en neutral bakgrund och vinjetterades, det vill säga att bilden tonades ut runt kanterna. Vinjettering bidrog till att göra bilderna ljusare och luftigare.

I slutet av årtiondet kunde en viss återhållsamhet märkas. Visitkortets linjer och texter blev mindre framträdande liksom rekvisita och fantasifulla fonder. En ny generation förberedde sig inför ett nytt sekel