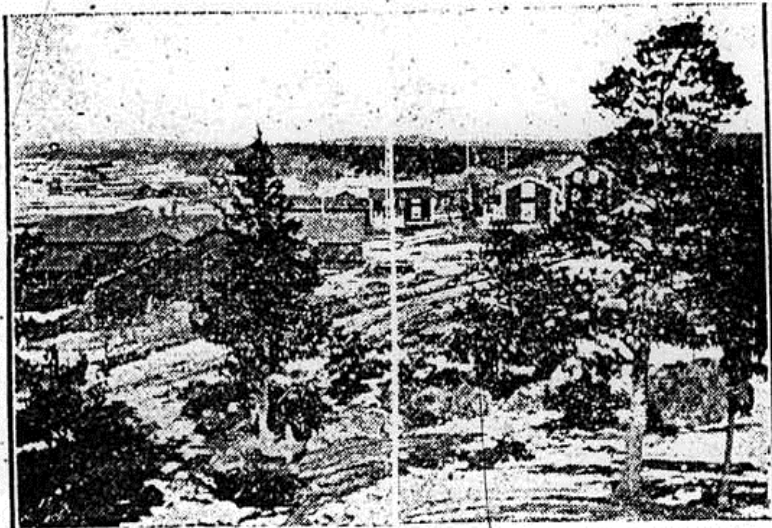


I alla byarna Ersmark, Kusmark och Drängsmark får man höra en gammal saga om de tre byarnas uppkomst och bebyggande. Sagan är alldeles likalydande å alla platser. Av den omständigheten kan man med ganska stor sannolikhet antaga, att den åtminstone har någon grund för sig.

Storskiftet förrättades år 1811 av den bekante Jon. Vilb. Ottonius och då funnos i byn omkring 16 skatteägare.

Det nutida Drängsmark är en stor och välbygged by med omkring 130 skatteägare och 900 invånare. Dit räknas dock bl. a. Störmark och några smärre ställen i närheten.



Vy över Drängsmark (ut sikt mot väster från skolan).

Den dagen då Knus dräng en gång i en grå forntid med hustru och husgeråd flyttade över berget, gick han helt säkert en ganska säker framtid till mötes. Både Hemträsket och Ostträsket voro större än de nu äro och rika på fisk, skogarna vimlade av villebråd och sandmyllan i omgivningarna lovade goda skördar i en nära framtid.

Sannolikt har det funnits folk i Drängsmark för denna tid. En pit-spets av flinta, 5 cm. lång och trekantig, har översänts till undertecknad. Pitspetsen är hittad av Lars Anton Marklund.



Dispensärverksamhet

Dock kan man med största sannolikhet antaga, att den egentliga bebyggelsen skedd under den yngre medeltiden, då så många av våra äldre samhällen grundades. Omgivningarna äro ju inte noggrant undersökta, men befolkningen känner ej alla till faste fornlämningar och dylikt. Förklaringen torde vara att söka i den omständigheten att de gravar som finnas längre åt öster datera sig från så sen tid — och uppkastades av sjöfarare — att de ej kunde komma så långt i landet som här ligger relativt högt över havet. Lämningarna på andra sidan berget ligga ju så lågt som på ungefär 30 meters-höjden och Hemträsket är 43,9 m. ö. h.

Traditionen förmäler att den äldsta gården i Drängsmark var belägen vid Ostträsket, där också lämningar hava hittats. Detta är så mycket troligare som den sjön är större, men å andra sidan är det en smula mistänkt att den mindre sjön var vad namnet säger: H o m-träsket. Hur därom är torde väl näppeligen bliva utrett.

Ett par hundra meter norr om Hemträsket, f. ö. på riksdagsman Ewald Lindmarks gårdplan, hittades för många år sedan spår av eldstäder av gråsten. De — eldstäderna — kunna dock härröra sig från lappar, som ju av ålder flyttat norost Drängsmarksheden, och ett fynd (1) lär också ha bestyrkt detta. Att lämningarna skulle bestå av hällar dock är smula osannolikt.

Byns vidare historia är höjd i dunkel. När avvittringen gick över byn, är i skrivande stund inte bekant, det skedde troligen i början eller mitten på 1700-talet.

Den forna sjöbottnen eller sandmyllan i sluttningarna tyckes gott föda sina bebyggare, om man får döma efter det yttre. Skolan står på en hög bercklint, och de släta, rot söder sluttande hällarna, ha inspirerat skolbarnen till att där ristå in sina namn. Där hava E. B., B. L. A., Gus., V. H., C. B. och många andra förevidt den högst märkliga händelsen att de år 1923 fylla 13 år. Omgivningarna och liget gjorde att undertecknad spillde en hel förmiddag med att leta efter ristningar från äldsta tider, dock utan annat resultat än att de goda bönbesökarna så-



ens barukoloni.

kert togo sig en stilla fanterare över den mystiska främlingen som så energiskt kikade på stenarna.

Fig. 1 visar en utsikt mot väster från skolan. Den andra bilden prydes av byggnadsföreningens lokal, där f. n. en av dispensärverksamhetens barukolonier är inrymd.

För övrigt har Drängsmark efter vad som påstås gått i trävaruörelsens tecken denna vinter. Där fräsa i världslag icke mindre än fyra motorsågar och virket samlas så småningom i staplar, i Böviken.

Byn, som har cirka en halv mil till landsvägen verkar i förstone att ligga en smula "bakom". Men där finns både post- och telefonstation m. fl. "nutida bekvämligheter".